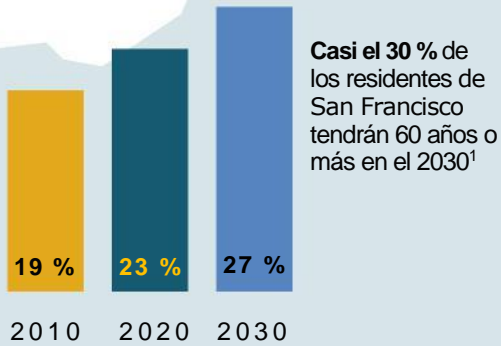


Evolución Demográfica de San Francisco

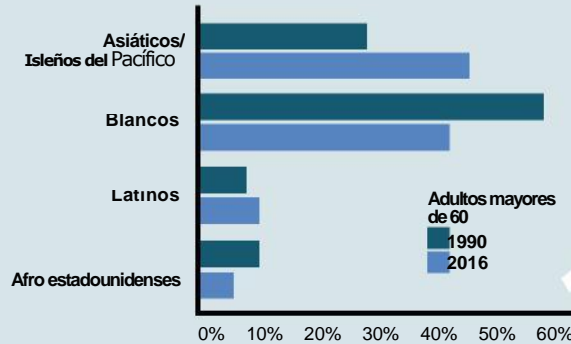
Nuestra población de adultos mayores de 60 años está aumentando de manera considerable. Por esto, tenemos que invertir en nuestra comunidad, ciudad y región.

Los adultos mayores son el grupo de edad que está creciendo más rápido.



Somos una de las ciudades más diversas del país.

Durante las últimas dos décadas, nuestra comunidad de adultos mayores ha pasado a ser una población compuesta principalmente por inmigrantes.²



El **54 %** habla un idioma principal distinto al inglés

El **12 %** se auto identifica como parte de la comunidad de lesbianas, gais, bisexuales, transexuales y 'queers' (LGBTQ)³

Retos del futuro

Muchos de los adultos mayores de San Francisco viven con un ingreso fijo. Tienen un costo de vida más alto, y tienden a vivir solos.

El envejecer en casa promueve la salud y la independencia; sin embargo, el costo de los servicios de atención en el hogar es cada vez más alto, y se aleja del alcance de los adultos mayores.



Pobreza

El 14 % sufre de pobreza extrema y vive por debajo del nivel federal de pobreza.⁴



Ingresos de jubilación limitados

El promedio de los beneficios del Seguro Social es de \$15,214 al año.⁵



Altos costos de vivienda

Promedio: Se necesitan \$31,488 para que un solo adulto mayor que renta satisfaga sus necesidades básicas.



Crecientes costos de atención en el hogar

El costo promedio en San Francisco por los servicios de apoyo en el hogar es de \$32,880.⁶



Aislamiento social Casi el 30 % vive solo.⁸

Promedio: Se necesitan \$42,024 para que un solo adulto mayor que es dueño de su casa satisfaga sus necesidades básicas.⁷



DAAS - Department of Aging and Adult Services of San Francisco's Human Services Agency.

El DAAS (su departamento de servicios para adultos y personas de la tercera edad) coordina los servicios para los adultos mayores, los veteranos y los adultos con discapacidades, y sus familias, para maximizar la seguridad, la salud y la [independencia](http://www.sfhsa.org/daas).

www.sfhsa.org/daas

1. Fuente: Proyecciones de población del Departamento de Finanzas de California (2016).
2. Fuente: muestra del 5 % de Integrated Public Use Microdata Series (IPUMS) de 1990, muestra del 5 % del 2000, estimaciones de 2016 a 6 años
3. Fuente: Jensen, D. (2012). LGBT Seniors in San Francisco: Current Estimates of Population Size, Service Needs and Service Utilization (Adultos mayores LGBT en San Francisco: estimaciones actuales del tamaño poblacional, necesidades de servicios y utilización de los servicios).
4. Fuente: estimaciones de la Encuesta de la población estadounidense de 2016 a 5 años
5. Fuente: Administración del Seguro Social de EE. UU., beneficiarios del Seguro para Adultos Mayores, Supervivientes y Personas Discapacitadas (Old Age, Survivors and Disability Insurance, OASDI) por parte del estado y del condado, 2016.
6. Fuente: basado en el promedio de horas al mes de los clientes de Servicios de Apoyo en el Hogar (In-Home Supportive Services, IHSS) y en la media de la tasa de pago por servicios privados de atención en el hogar en San Francisco de \$28 (Genworth, 2016).
7. Fuente: UCLA Center for Health Policy Research, Elder Index (Índice de ancianos), 2015.
8. Fuente: estimaciones de la Encuesta de la población estadounidense de 2016 a 5 años y estimaciones de la Encuesta de la población estadounidense (American Community Survey, ACS) de 2013 a 5 años